

## Модуль «ТО» к программному продукту «аС-Смета»

Технический отчет - это модуль автоматизированной программы для подготовки технических отчетов на топографо-геодезических работах. Данный продукт позволяет в короткие сроки формировать отчетную документацию необходимую для передачи заказчикам как составную часть выполняемых проектов, а так же при проведении различных экспертиз органами гостехнадзора.

### Интерфейс программы «ТО»

Основное окно программы представлено на рисунке 1.

Технический отчет

Топографо-геодезические работы

Новый Открыть Сохранить

Общие данные Текстовый раздел Приложения Графический раздел

Параметры Шаблон Справка

### Общие данные объекта работ

Организация заказчика

Краткое наименование организации

Номер и дата заключения договора на выполнение работ

Объект проведения работ

Наименование объекта

Местоположение объекта изысканий

Наименование землепользователя (введите собственника или арендатора)

Шифр документа

(Шифр документа присваивается самостоятельно исполнителем работ.  
Для примера: 25-14.01.2014-ИИ, где: 25-номер договора,  
14.01.2014-дата заключения договора, ИИ-инженерные изыскания)

Рабочие параметры

Масштаб съемки

1:

Наименование работ

Вид работ

Стадия

OK

Рис.1

Окно программы поделено на функциональные области. Первая такой область, предназначенная для манипуляции файлами проекта программы, это область показана на рисунке 2.

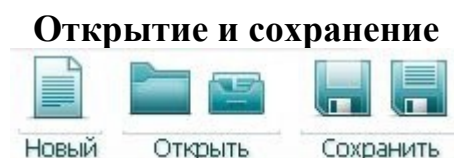


Рис.2

Кнопки расположенные в этой области предназначены для выполнения следующих операций:

- Создание нового документа;
- Открытие ранее созданного документа;
- Открытие последнего документа;
- Сохранение текущего документа;
- Сохранение текущего документа со всеми входящими в него файлами.

## Параметры

Параметры, не изменяющиеся от проекта к проекту, вынесены в отдельное окно доступное по нажатию на кнопку «Параметры» (рисунок 3).



Рис.3

Окно доступное по нажатию на кнопку «Параметры» показано на рис. 4

### Основные данные исполнителя

Организация исполнитель		Руководитель
Полное наименование	Краткое наименование	Должность руководителя
<input type="text"/>	<input type="text"/>	<input type="text"/>
Местонахождение		Ф.И.О. руководителя
<input type="text"/>		<input type="text"/>
Реквизиты свидетельства о допуске СРО		Ф.И.О. главного инженера (при необходимости)
<input type="text"/>		<input type="text"/>
Штамп основной надписи	Исполнители полевых работ	Логотип организации в формате .bmp или .jpg
Разработал	И.О. Фамилия	
<input type="text"/>	<input type="text"/>	<input type="button" value="Выбрать"/>
Проверил	И.О. Фамилия	
<input type="text"/>	<input type="text"/>	
Н. контр	И.О. Фамилия	
<input type="text"/>	<input type="text"/>	
Утвердил	Исполнитель камеральных работ	
<input type="text"/>	И.О. Фамилия	
<input type="text"/>	<input type="text"/>	
Год и месяц выполнения работ		
Год	Месяц	
<input type="text"/>	<input type="text"/>	

Рис.4

## Шаблон документа

Кнопка вызова шаблона документа, заполнение которого и производится программой, изображена на рис.5. При необходимости Вы можете воспользоваться ею для внесения изменений в шаблон Технического отчета.



Шаблон

Рис.5

## Справка

При нажатии на кнопку справка (рис.6) появляется выпадающее меню, из которого можно вызвать:

- справку к программе;
- файл Лицензии;
- сведения текущей версии программы;
- перейти на веб-сайт программы.

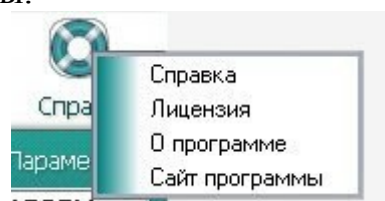


Рис.6

## Заполнение разделов Технического отчета

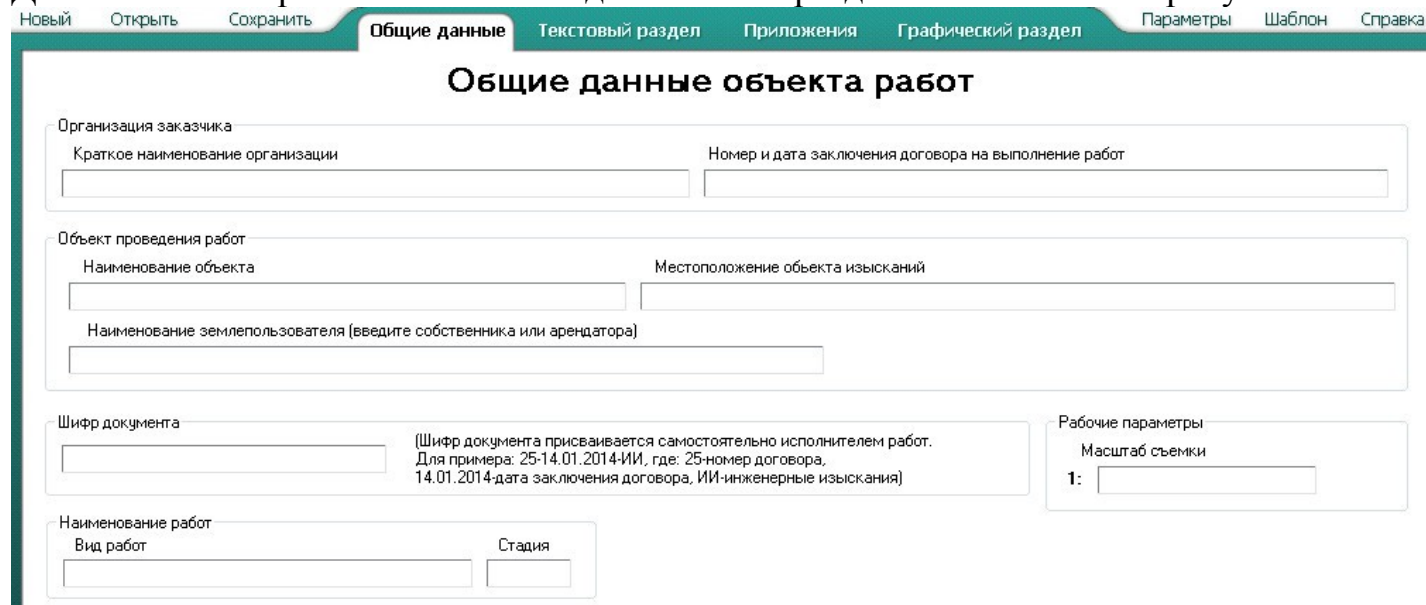
Для заполнения Технического отчета необходимо заполнить поля 4-х основных разделов. Вызов окна требуемого раздела осуществляется нажатием на соответствующую кнопку ( рис.7).



Рис.7

### Общие данные

Данные объекта работ заносятся в одноименном разделе показанном на рисунке 8.



Общие данные

Организация заказчика

Краткое наименование организации

Номер и дата заключения договора на выполнение работ

Объект проведения работ

Наименование объекта

Местоположение объекта изысканий

Наименование землепользователя (введите собственника или арендатора)

Шифр документа

(Шифр документа присваивается самостоятельно исполнителем работ.  
Для примера: 25-14.01.2014-ИИ, где: 25-номер договора,  
14.01.2014-дата заключения договора, ИИ-инженерные изыскания)

Рабочие параметры

Масштаб съемки

1:

Наименование работ

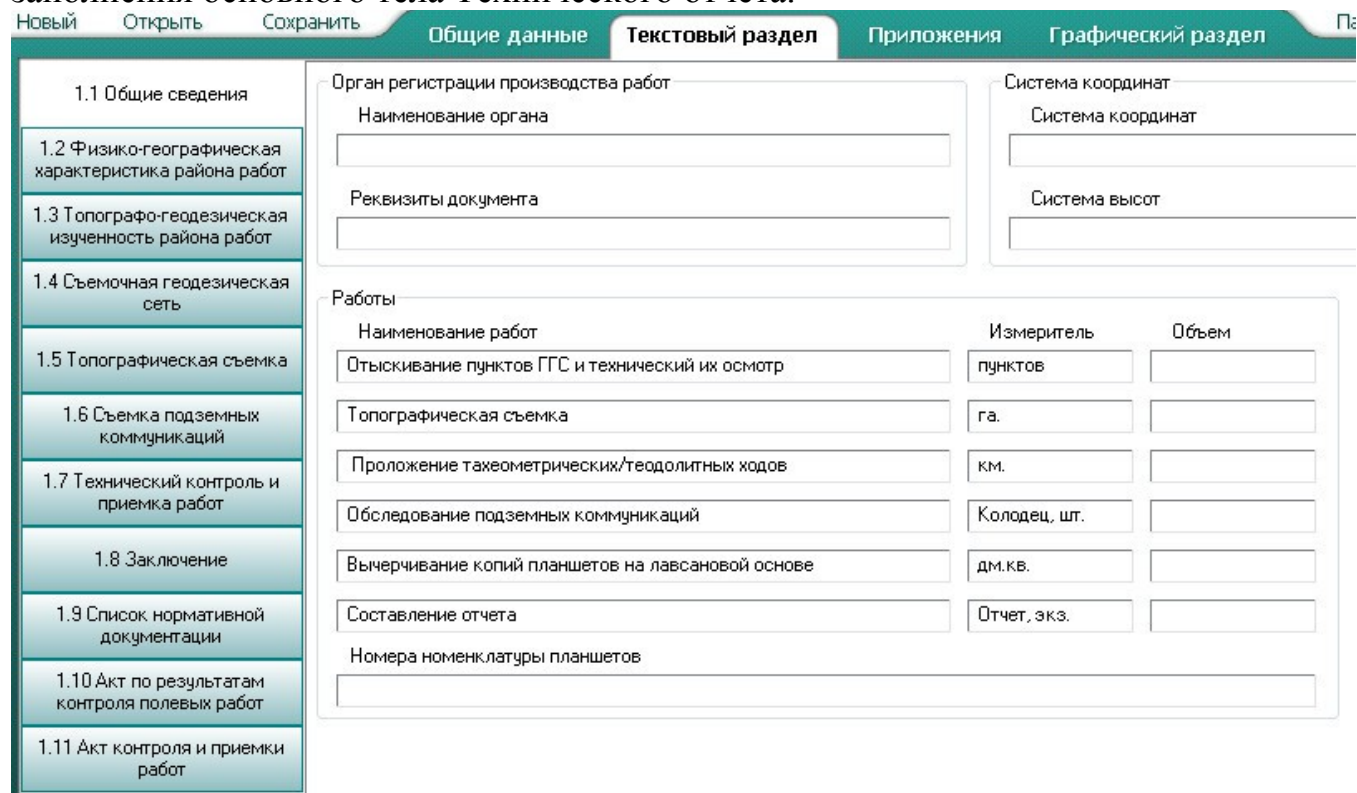
Вид работ

Стадия

Рис.8

### Текстовый раздел

Текстовый раздел (рис.9) состоит из 11-ти подразделов, переключение между которыми осуществляется в левой колонке. Данный раздел предназначен для заполнения основного тела Технического отчета.



Текстовый раздел

1.1 Общие сведения

1.2 Физико-географическая характеристика района работ

1.3 Топографо-геодезическая изученность района работ

1.4 Съёмочная геодезическая сеть

1.5 Топографическая съёмка

1.6 Съёмка подземных коммуникаций

1.7 Технический контроль и приемка работ

1.8 Заключение

1.9 Список нормативной документации

1.10 Акт по результатам контроля полевых работ

1.11 Акт контроля и приемки работ

Орган регистрации производства работ

Наименование органа

Реквизиты документа

Система координат

Система координат

Система высот

Система высот

Работы

Наименование работ	Измеритель	Объем
Отыскивание пунктов ГГС и технический их осмотр	пунктов	<input type="text"/>
Топографическая съёмка	га.	<input type="text"/>
Проложение тахеометрических/теодолитных ходов	км.	<input type="text"/>
Обследование подземных коммуникаций	Колодец, шт.	<input type="text"/>
Вычерчивание копий планшетов на лавсановой основе	дм.кв.	<input type="text"/>
Составление отчета	Отчет, экз.	<input type="text"/>
Номера номенклатуры планшетов		<input type="text"/>

Рис.9

## Приложения

Для добавления в Технический отчет необходимых документов, размещаемых в разделе «Приложения», необходимо выбрать их в одноименном подразделе «Приложения». В сформированный документ будут добавлены ссылки на соответствующие документы. При необходимости перемещения файла Технического отчета на другой ПК необходимо сохранять сформированный отчет со всеми входящими в него документами (кнопка «Сохранить как») Окно раздела «Приложения» показано на рис.10. Слева расположены кнопки переключения между приложениями.

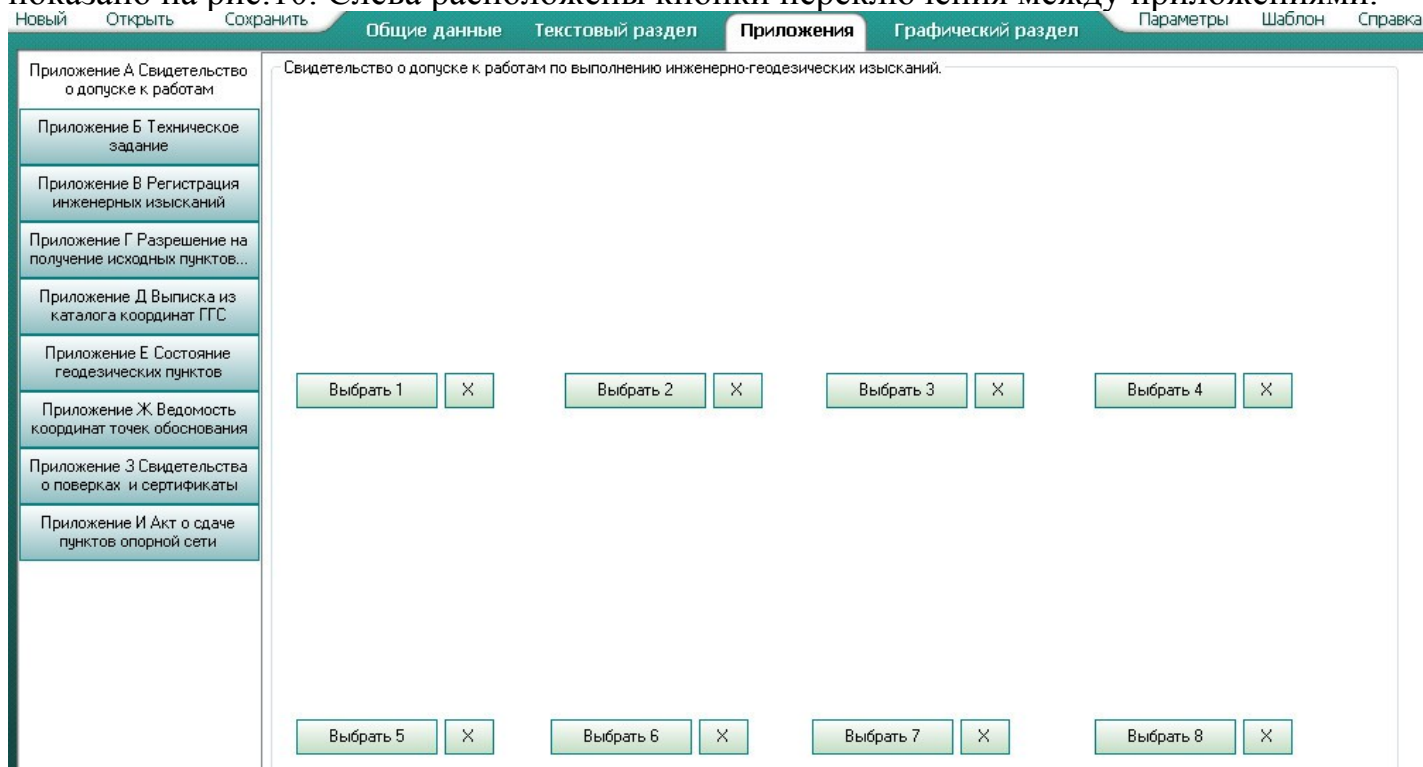


Рис.10

## Графический раздел

В данном разделе необходимо указать файлы изображений, которые будут включены в сформированный Технический отчет (рис.11).

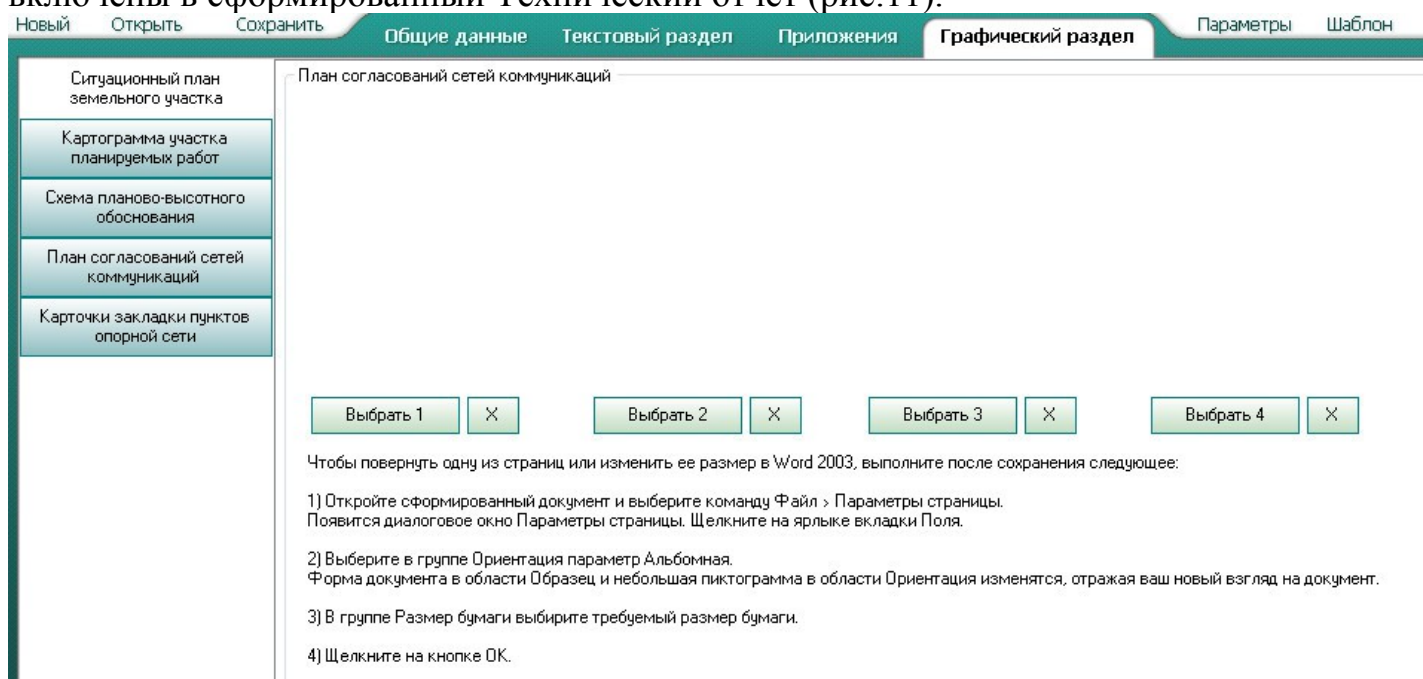


Рис.11